

«СОГЛАСОВАНА»
на педагогическом совете
МАДОУ № 26
протокол от 05.04.2024_г. № 4

«УТВЕРЖДЕНА»
Заведующая МАДОУ № 26
_____И.А. Андрющенко
Приказ от 10.04.2024 г. № 6

ОТЧЁТ

о результатах самообследования

муниципального автономного дошкольного образовательного учреждения
детского сада комбинированного вида № 26 станицы Родниковской
муниципального образования Курганинский район за **2023** год.

Содержание

1.	Аналитическая часть отчета	3 стр.
1.1.	Общие сведения об образовательной организации	3 стр.
1.2.	Оценка образовательной деятельности организации	4 стр.
1.3.	Оценка системы управления организации	8 стр.
1.4.	Оценка содержания и качества подготовки обучающихся	12 стр.
1.5.	Оценка организации учебного процесса	15 стр.
1.6.	Оценка качества кадрового обеспечения	20 стр.
1.7.	Оценка библиотечно-информационного обеспечения	21 стр.
1.8.	Оценка материально-технической базы	22 стр.
1.9.	Оценка функционирования внутренней системы оценки качества образования	24 стр.
2.	Показатели деятельности организации, подлежащей самообследованию (Приложение 1)	28 стр.

Отчет о результатах самообследования муниципального автономного дошкольного образовательного учреждения детского сада комбинированного вида № 26 станицы Родниковской муниципального образования Курганинский район, составлен в соответствии с:

1. Федеральным законом от 29 декабря 2012 года № 273-ФЗ «Об образовании в Российской Федерации» статья 29, часть 2, пункт 3;
2. Приказом Министерства образования и науки Российской Федерации от 14 июня 2013 года № 462 «Об утверждении порядка проведения самообследования образовательной организацией» в ред. от 14.12.2017 г.;
3. Приказом Министерства образования и науки Российской Федерации от 10 декабря 2013 года № 1324 «Об утверждении показателей деятельности образовательной организации, подлежащей самообследованию»;
4. Приказом Министерства образования и науки РФ от 14 декабря 2017 г. № 1218 «О внесении изменений в порядок проведения самообследования образовательной организацией, утвержденный приказом Министерства образования и науки РФ от 14 июня 2013 г. № 462»;
5. Письмо Минобрнауки РФ от 18 апреля 2018 года № 08- 1035 «О порядке проведения самообследования образовательной организации» и включает аналитическую часть по направлениям самообследования и показатели деятельности организации.
6. Уставом муниципального автономного дошкольного образовательного учреждения детского сада комбинированного вида № 26 станицы Родниковской муниципального образования Курганинский район.

Цель проведения самообследования: Обеспечение доступности и открытости информации о состоянии развития учреждения на основе анализа показателей, установленных федеральным органом исполнительной власти, а также подготовка отчёта о результатах самообследования.

Задачи самообследования:

1. получение объективной информации о состоянии образовательного процесса в детском саду;
2. выявление положительных и отрицательных тенденций в образовательной деятельности;
3. возможности заявить о своих достижениях;
4. рефлексивная оценка результатов деятельности педагогического коллектива и степени их достижения;
5. планирование дальнейшего развития дошкольного учреждения.

Общие сведения об образовательной организации

Тип учреждения: дошкольное образовательное учреждение.

Вид учреждения: детский сад.

Статус: автономное учреждение.

Лицензия на образовательную деятельность: серия 23 Л01№ 0005272 от 02.06.2017 г. Министерства образования и науки Краснодарского края, срок действия - бессрочно.

Устав принят на общем собрании трудового коллектива, согласован, утвержден постановлением администрации муниципального образования Курганинский район 27.05.2019 г. № 524.

Полное наименование в соответствии с Уставом: муниципальное автономное дошкольное образовательное учреждение детский сад комбинированного вида № 26 станицы Родниковской муниципального образования Курганинский район.

Сокращенное наименование в соответствии с Уставом: МАДОУ

№ 26

Адрес юридический: 352422, Россия, Краснодарский край,

Курганинский район, станица Родниковская, улица Красина, 29А.

Адрес фактический: 352422, Россия, Краснодарский край, Курганинский район, станица Родниковская, улица Красина, 29А.

Контактная информация: тел. 8(86147) 64-9-59 **Адрес электронной почты:** madou26@yandex.ru **Сайт детского сада:** madou26.ucoz.net

Учредитель администрация муниципального образования Курганинский район.

Детский сад расположен в двухэтажном приспособленном здании. Здание построено в 2016 году. Учреждение работает по 5 дневной рабочей неделе. Режим работы МАДОУ № 26 станицы Родниковской – ежедневно с 7.00 до 17.30. Суббота, воскресенье – выходной.

Оценка образовательной деятельности организации

В своей деятельности Учреждение руководствуется законами Российской Федерации и Краснодарского края, нормативными правовыми актами органов исполнительной власти Российской Федерации и Краснодарского края, Федеральным законом Российской Федерации «Об образовании в Российской Федерации» от 29 декабря 2012 г. N 273-ФЗ (статья 28. Компетенция, права, обязанности и ответственность образовательной организации; статья 29. Информационная открытость образовательной организации); с Федеральным законом от 29.12.2012 № 273-ФЗ «Об образовании в Российской Федерации», ФГОС дошкольного образования. С 01.01.2021 Детский сад функционирует в соответствии с требованиями СП 2.4.3648-20 «Санитарно-эпидемиологические требования к организациям воспитания и обучения, отдыха и оздоровления детей и молодежи», а с 01.03.2021 — дополнительно с требованиями СанПиН 1.2.3685-21 «Гигиенические нормативы и требования к обеспечению безопасности и (или) безвредности для человека факторов среды обитания». Образовательная деятельность ведется на основании утвержденной образовательной программы дошкольного образования, которая составлена в соответствии с ФГОС дошкольного образования, санитарно-эпидемиологическими правилами и нормативами.

Для выполнения требований норм Федерального закона от 24.09.2022 г. № 371-ФЗ Детский сад провел организационные мероприятия по внедрению федеральной образовательной программы дошкольного образования, утвержденной приказом Минпросвещения России от 25.11.2022 № 1028 (далее - ФОП ДО), в соответствии с утвержденной дорожной картой. Для этого создали рабочую группу в составе старшего воспитателя, воспитателей и специалистов. Муниципальное автономное дошкольное образовательное учреждение детский сад комбинированного вида № 26 станицы Родниковской муниципального образования Курганинский район посещают дети в возрасте от 1,5 лет до поступления в школу.

В МАДОУ № 26 станицы Родниковской наряду со здоровыми детьми воспитываются, в том числе, и дети с ограниченными возможностями здоровья, имеющие тяжелые нарушениями речи (ОНР I уровня, ОНР II уровня, ОНР III уровня), с задержкой психического развития.

На основании заключений Курганинского филиала ГБУ КК «Центр диагностики и консультирования» организовано инклюзивное образование и

коррекционная помощь в условиях группы компенсирующей направленности. Основными участниками реализации Программ являются дети дошкольного возраста, родители (законные представители), педагоги.

С этой целью в ДОО функционирует 12 групп различной направленности. Из них: 8 групп общеразвивающей направленности:

- 1 группа раннего возраста (с 1,5 до 2 лет),
- 2 первых младших групп (с 2 до 3 лет),
- 2 вторых младших групп (с 3 до 4 лет),
- 1 средняя группа (с 4 до 5 лет),
- 2 старших групп (с 5 до 6 лет).

4 группы компенсирующей направленности:

- 2 старших групп (с 5 до 6 лет),
- 2 подготовительные группы (с 6 до 7 лет)

Итого – 211 воспитанника.

С 1 сентября 2017 года функционирует Консультационный пункт «Центр ранней помощи, по адаптации ребенка, переживающего кризис первого года жизни, к условиям дошкольного учреждения» для детей (от 2-х мес. до 3-х лет) и родителей. Консультативный пункт является интерактивной формой работы в нашем детском саду, поскольку предполагает активное взаимодействие специалистов с семьей. Наш консультационный пункт имеет широкие возможности способствовать активному включению родителей в процесс развития ребенка от 2-х месяцев до 3-х лет.

Работа центра осуществляется с целью:

- обеспечения единства и преемственности семейного и общественного воспитания;
- формирования родительской компетентности и оказания семье психолого-педагогической помощи, поддержки всестороннего развития личности детей;
- создания комплексной системы педагогического сопровождения развития ребенка раннего и дошкольного возраста в условиях семейного воспитания;
- популяризации деятельности образовательного учреждения.

Образовательная деятельность в ДОО строится в соответствии с нормативно – правовыми документами. ДОО осуществляет образовательную деятельность по образовательным программам дошкольного образования на основании лицензии на право ведения образовательной деятельности.

В дошкольном образовательном учреждении разработаны и утверждены на заседании педагогического совета от 07.09.2023 г. № 1 образовательные программы дошкольного образования различной направленности в соответствии с федеральной образовательной программой и федеральным государственным образовательным стандартом дошкольного образования:

- образовательная программа дошкольного образования;
- адаптированная образовательная программа дошкольного образования для обучающихся с тяжелым нарушением речи;
- адаптированная образовательная программа дошкольного образования для обучающихся с задержкой психического развития.

Образовательные программы спроектированы с учетом ФОП, ФГОС дошкольного образования, особенностей образовательного учреждения, региона, образовательных потребностей. Определяют цель, задачи, планируемые результаты, содержание и организацию образовательного процесса на ступени дошкольного образования. Образовательные программы включают обязательную часть и часть, формируемую участниками образовательных отношений. Обе части являются взаимодополняющими и необходимыми с точки зрения реализации требований ФОП и ФГОС ДО.

Содержание образовательного процесса выстроено в соответствии с ФОП и ФГОС и включает в себя совокупность образовательных областей, которые обеспечивают разностороннее развитие детей с учетом их возрастных и индивидуальных особенностей по основным направлениям: социально-коммуникативному, познавательному, речевому, художественно - эстетическому, физическому. Программы реализуются в течение всего времени пребывания детей в ДОУ. Режим дня является основой организации воспитательно - образовательного процесса в ДОУ в соответствии со временем пребывания ребенка в группе. Режим дня во всех возрастных группах ДОУ соответствует возрастным психофизиологическим особенностям детей и способствует их гармоничному развитию.

В детском саду используются режимы дня на три периода:

- **Первый:** с 01 сентября по 15 мая, для этого периода в режиме дня характерно наличие выделенной в утренний отрезок времени образовательной деятельности (занятия) в процессе организации педагогом различных видов детской деятельности.
- **Второй:** с 16 мая по 31 мая, в этот период педагогами групп проводится анализ работы за период с 01 сентября по 15 мая, в том числе педагогическая

диагностика, внутренняя система оценки качества дошкольного образования детского сада.

- **Третий:** с 01 июня по 31 августа, для этого периода характерно преобладание совместной деятельности ребёнка с педагогом, организуемой педагогами на уличных участках, и самостоятельной деятельности детей по их интересам и инициативе.

Вывод: ДОО зарегистрировано и функционирует в соответствии с нормативными документами в сфере образования Российской Федерации.

Муниципальное задание по наполняемости учреждения детьми выполнено полностью.

Оценка системы управления организации

Согласно Устава управление деятельностью ДОО осуществляется в соответствии с действующим законодательством Российской Федерации на принципах демократичности, открытости, приоритета общечеловеческих ценностей, охраны жизни и здоровья ребенка, свободного развития личности, на принципах единоначалия и самоуправления по 5 функциям: планирование, организация, руководство, контроль и координация. Для создания оптимальной структуры управления ДОО, делегирования полномочий утверждена специальная система, в которой четко видна иерархия управления, подчинения, соподчинения и взаимодействия в управлении. Коллегиальные органы управления функционируют согласно разработанных и утвержденных Положений и планов работы.

Проектирование оптимальной системы управления образовательным учреждением осуществляется с учетом социально-экономических, материально-технических и внешних условий в рамках существующего законодательства РФ.

Первый уровень структуры – уровень учредителя. Учредитель в соответствии с возложенными на него задачами осуществляет следующие основные функции: утверждает Устав ДОО, заключает договор с ДОО, определяющий взаимоотношения между Учредителем и ДОО, устанавливает порядок приема воспитанников ДОО, осуществляет за счет средств бюджета финансирования деятельности дошкольного учреждения в соответствии с утвержденной сметой доходов и расходов.

Второй уровень - заведующий (по содержанию – это уровень стратегического управления). Заведующий ДОО определяет совместно с педагогическим советом стратегию развития ДОО, координирует и направляет работу коллектива по всем направлениям его деятельности, представляет её интересы в государственных и

общественных инстанциях. Несет персональную юридическую ответственность за организацию жизнедеятельности учреждения, создает благоприятные условия для развития ДООУ.

На третьем уровне структуры (по содержанию – это тоже уровень стратегического управления) функционируют традиционные субъекты управления: педагогический совет, родительский комитет.

Педагогический совет ДООУ – коллективный орган управления ДООУ, который принимает решения по всем важнейшим вопросам деятельности педагогического и детского коллектива, не отнесенным к исключительной компетенции заведующего:

- утверждает программу развития ДООУ, образовательные программы;
- определяет основные направления образовательной деятельности ДООУ, рассматривает и принимает годовой план ДООУ;
- утверждает устав ДООУ и регламентирующие его нормативные документы, связанные с реализацией программы развития ДООУ;
- рассматривает вопросы содержания, форм и методов образовательного процесса, планирования образовательной деятельности ДООУ;
- организует выявление, изучение, обобщение, распространение, внедрение передового педагогического опыта работников ДООУ;
- анализирует результаты педагогической деятельности ДООУ, несет коллективную ответственность за принятые решения.

Главной задачей педагогического совета ДООУ является:

- объединение усилий педагогического коллектива, общественности и родителей для повышения уровня и результативности воспитательно-образовательной работы;
- внедрение в практику достижений педагогической науки, психологии, передового опыта;
- анализ и коррекция по всем направлениям деятельности ДООУ на заданном программой развития уровне.

Родительский комитет ДООУ - является одной из форм самоуправления и взаимодействия ДООУ и родителей (законных представителей) воспитанников. Родительский комитет ДООУ: принимает участие в обсуждении Устава и локальных актов ДООУ, рассматривает вопросы о внесении в них необходимых изменений и дополнений; рассматривает вопросы организации дополнительных образовательных услуг воспитанникам, в т. ч. платных; заслушивает отчеты заведующего о создании условий для реализации образовательного процесса в ДООУ; содействует в организации совместных с родителями (законными представителями); оказывает посильную благотворительную помощь ДООУ в

укреплении материально – технической базы, благоустройстве помещений, детских площадок и территории силами родительской общественности; принимает решение о поощрении, награждении благодарственными письмами наиболее активных представителей родительской общественности. Родительский комитет ДОУ работает по годовому плану, составленному совместно с администрацией ДОУ. Общественные организации в настоящее время представлены профсоюзным комитетом, который принимает участие в организации жизнедеятельности трудового коллектива, стоит на защите прав работников.

Четвертый уровень структуры управления (по содержанию – это уровень тактического управления) – уровень заместителей заведующего. Заместитель по хозяйственной части (зам по АХЧ) оказывает помощь в организации образовательного процесса, обеспечивает функционирование и развитие учреждения, занимаясь материально-техническим оснащением учебного заведения. Старший воспитатель осуществляет управление функционированием детского сада: отслеживает уровень сформированности умений и навыков. Несет ответственность за организацию учебно- воспитательного процесса.

Пятый уровень организационной структуры управления – уровень воспитателей, специалистов (по содержанию – это уровень оперативного управления). Творческая группа воспитателей – временная форма педагогического коллектива, работающего в режиме развития. Создается для решения определенной учебной или воспитательной проблемы, может объединять воспитателей одной или нескольких возрастных групп. В группе выбирается руководитель, организующий разработку данной проблемы. По итогам работы готовятся рекомендации по использованию созданного опыта. Медицинское обслуживание обеспечивается медицинской сестрой, специально закрепленной органами здравоохранения за ДОУ. Медицинская сестра осуществляет постоянное наблюдение за состоянием здоровья и физическим развитием детей. Совместно с педагогическим коллективом несет ответственность за проведение лечебно-профилактических мероприятий, соблюдение санитарно-гигиенических норм, режима и качества питания воспитанников.

Контрольно-аналитическая деятельность в детском саду

Контроль является одной из важнейших составляющих процесса управления, служащей основанием для осуществления обратной связи, дающей возможность руководителю прогнозировать пути развития детского сада, правильно ставить цели на будущее. Контроль является базой для принятия решений, позволяет установить отклонения в работе, причины и пути их устранения.

Социальная активность и партнерство

Дошкольное образовательное учреждение является открытой социальной

педагогической системой, способной реагировать на изменения внутренней и внешней среды. Одним из путей повышения качества образования, является укрепление связей с социумом, куда входят образовательные и медицинские учреждения, учреждения дополнительного образования. В зависимости от вида деятельности социальных партнеров МАДОУ наметило определенные цели и задачи: обеспечение преемственности и непрерывности в организации образовательной, воспитательной, учебно-методической работы между дошкольным и начальным звеном образования, создание психолого-педагогических условий, обеспечивающих сохранность и укрепление здоровья, непрерывность психофизического развития дошкольника и младшего школьника, развитие коммуникативных способностей, доброжелательности к окружающим, готовности к сотрудничеству и самореализации, объединение усилия педагогов и родителей для развития и воспитания детей.

Взаимодействие со школой осуществляется в разных направлениях:

1. Знакомство со школой, библиотекой, компьютерным классом, организацией образовательного процесса в школе.
2. Взаимодействие с учителями начальных классов по вопросам познавательного, речевого, психического развития детей старшего дошкольного и младшего школьного возраста.
3. Организация взаимодействия родителей будущих первоклассников с учителями начальных классов (разработан план взаимодействия с МАОУСОШ № 14 ст. Родниковской, разработан Договор о взаимодействии).

Взаимодействие с семьями воспитанников является приоритетным направлением в воспитательной работе МАДОУ. Федеральный государственный образовательный стандарт нацеливает педагогов на взаимодействие с родителями (законными представителями) по вопросам образования и воспитания ребенка и непосредственного вовлечения их в образовательную деятельность. Успех в воспитании и обучении детей во многом зависит от того, как организовано педагогическое просвещение родителей и насколько разнообразны и интересны формы работы с родителями. Планируя ту или иную работу с семьями воспитанников, педагоги МАДОУ учитывают особенности современных родителей, видят в них современных людей, готовых к обучению, саморазвитию и сотрудничеству. С учетом этого педагоги следуют требованиям к формам взаимодействия: оригинальности, востребованности, интерактивности.

Педагоги МАДОУ организуют систематическую работу по включению родительской общественности в проведение совместных проектов, социальных акций.

Опыт работы ДООУ с учреждениями социума показал, что активная позиция педагогов дошкольного учреждения влияет на личную позицию детей и их родителей, делая учебно-воспитательный процесс более эффективным, открытым и полным.

Вывод: Структура и механизм управления ДООУ определяют стабильное функционирование. Демократизация системы управления способствует развитию инициативы участников образовательного процесса (педагогов, родителей (законных представителей), детей) и сотрудников ДООУ.

Оценка содержания и качества подготовки обучающихся

Согласно требованиям федерального государственного образовательного стандарта (далее – ФГОС), результаты освоения Программы сформулированы в виде целевых ориентиров, которые представляют собой возрастной портрет ребенка на конец раннего и конец дошкольного детства. По результатам педагогической диагностики воспитанники всех возрастных групп показали следующие результаты усвоения программного содержания.

Разница показателей	Высокий уровень	Средний уровень	Низкий уровень
Начало учебного года	12,4%	38,9%	48,7%
Конец учебного года	25,7%	52,2%	22,1%

Такие результаты достигнуты благодаря использованию в работе методов, способствующих развитию самостоятельности, познавательных интересов детей, созданию проблемно-поисковых ситуаций, реализации образовательных проектов. Остается проблема низкого уровня в 22,1%, связано это с низкой посещаемостью в младших дошкольных группах.

Достижения воспитанников за 2023 г.

Год	Наименование конкурса	Ф.И. ребенка	Призовое место
2023	Региональный конкурс «Сказочный мир К.И. Чуковского»	Смирнова Анастасия	1-е место победитель
2023	Региональный конкурс «Что мы знаем о войне..?»	Зурабов Богдан	1-е место
2023	Региональный конкурс зимних	Хрыкина Амелия	Лауреат

	творческих работ «Зимушка-зима творчества полна»		I степени
2023	Ежегодная Всероссийская олимпиада «Эколята – молодые защитники Природы»2023	Сасин Никита	Победитель Призер
2024	Всероссийский конкурс «Движение без опасности (ПДД)»	Захарян Эмилия	1-е место
2024	Всероссийский конкурс «Загадки Вселенной»	Быченко Алиса	1-е место
2024	Всероссийский конкурс «Творчество и интеллект»	Сасин Никита	1-е место

В целях оптимизации педагогического процесса, создания адаптивной образовательной среды значительное место в детском саду отводится коррекционной работе, направленной на обеспечение эмоционального благополучия воспитанников для достижения положительного результата в коррекции и социальной адаптации детей с проблемами в развитии речи.

Коррекционная работа строится на принципе единства диагностики и коррекции, что предполагает организацию работы в двух основных аспектах: диагностической и коррекционно-развивающей.

Коррекционная работа с детьми направлена на преодоление речевых и психофизических нарушений путем проведения индивидуальных, подгрупповых и фронтальных занятий. Все занятия ориентированы на психическую защищенность ребенка, его комфорт и потребность в эмоциональном общении с педагогом.

Коррекционную работу воспитатели и учителя-логопеды детского сада проводят по следующим направлениям:

1. Развитие сенсорных и моторных функций.
2. Развитие мимической мускулатуры.
3. Формирование кинестетической основы артикуляторных движений.
4. Развитие интеллектуальных функций.
5. Развитие эмоционально-волевой сферы и игровой деятельности.
6. Развитие черт гармоничной и не закомплексованной личности.

В используемой системе занятий реализуется основной принцип специального образования - принцип коррекционной направленности при соблюдении триединой задачи:

1. коррекционное воспитание,
2. коррекционное развитие,
3. коррекционное обучение.

В течение года учителями – логопедами велась просветительская работа и

индивидуальное консультирование родителей, тематические родительские собрания. В течение отчетного периода родители стали активнее взаимодействовать с педагогами группы и учителем-логопедом. В мае 2021 года по результатам обследования детей в Курганинском филиале ГБУ «Центр диагностики и консультирования» Краснодарского края 28 воспитанников компенсирующей группы были выведены в школу. Из них 26 без речевых нарушений. Два воспитанника выпущены в школу с нарушениями: ОНР III уровень.

Вывод: содержание образовательного процесса в Детском саду осуществляется в соответствии, с образовательными программами дошкольного образования на основе ФГОС, ФООП И ФАОП. Целесообразное использование новых педагогических технологий позволило повысить уровень освоения детьми основной образовательной программы детского сада.

Оценка организации учебного процесса

Режим дня является основой организации воспитательно - образовательного процесса в ДОУ в соответствии со временем пребывания ребенка в группе. Режим дня во всех возрастных группах ДОУ соответствует возрастным психофизиологическим особенностям детей и способствует их гармоничному развитию. Максимальная продолжительность бодрствования составляет 5 часов. Дневному сну в ДОУ отводится 2,0 - 2,5 часа. Самостоятельная деятельность детей от 2 до 7 лет (игры, подготовка к совместной игровой образовательной деятельности, личная гигиена) - занимает в режиме дня не менее 3 часов.

Одной из основных задач нашего дошкольного образовательного учреждения является – создание образовательно-оздоровительного пространства в ДОУ и в семье, обеспечивающего воспитание культуры здоровья, формирование потребности и мотивации к сохранению и укреплению здоровья детей.

Работа по данному направлению ведется со всеми участниками образовательных отношений:

- работа с педагогами,
- работа с детьми,
- работа с родителями.

Работа с педагогами направлена на повышение профессиональной культуры педагогов в вопросах здоровьесбережения, посредством повышения качества методической работы, включения в работу по проектам, по самообразованию.

Работа с детьми направлена на воспитание культуры здоровья, формирование потребности и мотивации к сохранению и укреплению своего здоровья. Для наиболее эффективной организации мероприятий в качестве одного из основных

приемов работы используется мониторинг состояния здоровья воспитанников. Для успешного решения этих задач мы использовали различные средства физического воспитания в комплексе: рациональный режим, полноценное питание, закаливание и двигательная активность (утренняя гимнастика, развивающие упражнения, спортивные игры, оздоровительные игры, досуги, спортивные занятия). В группах обновлены уголки здоровья, физического развития различными пособиями, в том числе зрительными тренажерами (индивидуальными, схемами зрительно-двигательных траекторий, зрительные метки), тренажерами на развитие речевого дыхания. Большое внимание уделяется профилактике плоскостопия, с детьми проводятся специальные упражнения с использованием массажных ковриков, дорожек здоровья.

Ежемесячно старшей медицинской сестрой проводится анализ посещаемости и анализ заболеваемости детей. Результаты анализа и возможные причины заболеваний обсуждаются на педагогических часах с воспитателями, принимаются меры по устранению выявленных причин заболеваемости, зависящих от дошкольного учреждения.

Проанализировав работу инструктора по физической культуре можно отметить, что проводя физкультурную работу с детьми, определяя динамику развития физических качеств и физического развития, следуя соответствию показателей нормативам, Бондаренко Е.Н. инструктор по физической культуре добилась того, что уровень двигательной активности воспитанников соответствует стандартным требованиям и даже превышают нормы, так как занятия по физическому воспитанию проводились целенаправленно, систематически, с учетом индивидуальных особенностей и возможностей детей. Были проведены праздники и развлечения в соответствии с годовым перспективным планированием. На праздниках закрепились знания и умения в основных видах движения, в спортивных упражнениях, в подвижных играх. Положительная динамика укрепления здоровья воспитанников существует, но она недостаточна, для того чтобы говорить об эффективной системе здоровьесбережения в Учреждении, позволяющей спрогнозировать и предупредить детскую заболеваемость.

Физкультурно-оздоровительная работа Учреждения ведется в системе, но требует продолжения работы:

- по развитию здоровьесберегающих технологий в деятельности Учреждения.
- по взаимодействию с социумом в вопросах поддержания и укрепления здоровья всех участников образовательного процесса.

В Учреждении ежегодно проводится внутренняя оценка воспитательно-

образовательной деятельности.

Цель Контроля:

- совершенствование деятельности Учреждения;
- повышение качества кадрового потенциала;
- улучшение результатов образовательного процесса.

Периодичность и формы Контроля определяются необходимостью получения объективной информации о реальном состоянии дел и результатах педагогической деятельности.

В 2023-2024 учебном году Контроль осуществлялся в виде плановых мероприятий в соответствии с утвержденным планом Контроля. А именно, как в виде тематических проверок (по одному направлению деятельности), так и комплексных проверок (по двум и более направлениям).

Контроль в Учреждении проходил через все структурные подразделения и был направлен на следующие объекты:

- охрана и укрепление здоровья воспитанников;
- воспитательно - образовательный процесс;
- кадры, аттестация педагога, повышение квалификации;
- взаимодействие с социумом;
- административно-хозяйственная и финансовая деятельность;
- питание воспитанников;
- техника безопасности и охрана труда работников и жизни воспитанников.

Методы проведения Контроля:

- собеседование;
- посещение непосредственно-образовательной деятельности, мероприятий;
- обследование;
- мониторинг;
- экспертиза;
- опросы и анкетирование;
- наблюдение за организацией образовательного процесса;
- изучение и экспертиза документации.

В 2023-2024 учебном году администрация Учреждения традиционно проводила анкетирование родителей (законных представителей) с целью:

- выявления удовлетворенности родителей образовательной работой;
- изучения отношения родителей к работе ДОО;
- выявление сильных и слабых сторон работы ДОО.

Результаты анкетирования родителей (законных представителей) показали: 93 %

родителей считают работу МАДОУ удовлетворительной, их полностью удовлетворяют условия воспитательно-образовательной работы, присмотра и ухода, режим пребывания ребенка в МАДОУ, питание.

С целью информирования родителей об организации образовательной деятельности в ДОУ оформлены информационные стенды, информационные уголки для родителей в группах, проводятся совместные мероприятия детей и родителей, праздники, досуги, совместные образовательные проекты, ведется официальный сайт ДОУ и сообщество в социальной сети ВК.

В Учреждении оказывается психолого-педагогическая помощь. Цель деятельности педагога-психолога дошкольной организации в соответствии с ФГОС ДО - создание условий реализации программы дошкольного образования.

Основные направления работы:

- Психологическая диагностика — выявление и изучение индивидуально - психологических особенностей детей с целью решения задач сопровождения и проведения квалифицированной коррекции развития детей.
- Психологическое проектирование и экспертиза образовательной среды, соответствующей индивидуальным, возрастным, психологическим и физиологическим особенностям детей.
- Развитие компетенции родителей.
- Развитие профессиональной компетентности педагогических работников.
- Реализация мероприятий, обеспечивающих психологическое развитие детей и оказание им коррекционно-развивающей помощи

Для осуществления эффективной деятельности психолога в детском саду выделен отдельный кабинет. Пространство кабинета организовано в соответствии со спецификой и профессиональной деятельностью - он разделён на несколько рабочих зон, имеющих различную функциональную нагрузку.

Определение уровня развития различных психологических сфер (познавательной, коммуникативной, эмоционально-волевой). Данный вид диагностики осуществляется преимущественно по запросу педагогов и родителей с использованием психодиагностического комплекса Семаго, который позволяет быстро выявить основные возрастно-психологические особенности детей, а также причины не усвоения программы детского сада. Для выявления особенностей эмоционально-волевой и коммуникативной сфер использовались наблюдение в ходе организованной и свободной деятельности детей, беседы с педагогами и родителями.

Психологическая диагностика готовности к обучению в школе детей старшего дошкольного возраста (детей и родителей) включает в себя ряд методик, направленных на выявление основных компонентов готовности к школе, а

именно: психофизиологическая зрелость (тест Керна - Йирасека, психосоциальная зрелость (Беседа С.Л. Банкова), интеллектуальная готовность (методики на определение уровня развития основных психических процессов), мотивационная готовность (Методика М.Р. Гинзбурга, Беседа Т.А. Нежной), эмоционально-личностная готовность (Тест тревожности Амена, Дорки, «Лесенка»; беседы, наблюдения в ходе свободной и организованной деятельности).

Особенности детско-родительских отношений и в целом взаимоотношений в семье выявлялись с использованием методик, доступных для детей дошкольного возраста, чаще всего проективных, таких как: Рисунок семьи, Цветовой тест отношений, Цветик-семицветик, а также Методики идентификации детей с родителями (опросник А.И. Зарова). В работе с родителями использовалась методика «Анализ семейных взаимоотношений» (Эйдемиллер Э.Г., Юстицкис В.В.) Необходимым условием реализации ФГОС ДО в настоящее время является психологическое сопровождение образовательного процесса. При этом важно, чтобы психологическая служба ДОУ ориентировалась не только на диагностику и развивающие занятия с детьми, но и на тесное сотрудничество с родителями и педагогическим коллективом.

Социально – психологическая служба дошкольного образовательного учреждения является одним из структурных подразделений ДОУ и создана для оказания комплексной психологической, педагогической и социальной помощи детям, консультативной помощи всем участникам учебного процесса: администрации, педагогам, родителям по вопросам воспитания, обучения и развития детей.

Социально – психологическая служба предназначена для координации усилий специалистов ДОУ в обеспечении прогрессивного психического развития детей, развития их способностей, склонностей, профилактике возможных отклонений в процессе получения образования.

Вывод: Система внутренней оценки качества образования функционирует в соответствии с требованиями действующего законодательства.

Оценка качества кадрового обеспечения

Общая численность педагогических работников на 1 сентября 2023 года в ДОУ 33 человека. Высшее образование педагогической направленности из них имеют 26 человек. Среднее профессиональное образование педагогической направленности имеет 6 человек. Учатся заочно 1 человек. Численность педагогических работников с первой квалификационной категорией 15 человек.

Три педагога не аттестованы, так как имеют педагогический стаж по занимаемой должности менее 2 лет. Одиннадцать человек аттестованы на соответствие занимаемой должности.

Численность педагогических работников, педагогический стаж которых составляет до 5 лет – 8 человек, от 5 до 10 лет – 15 человек, от 10 до 15 лет - 5 человек, от 15 до 20 лет – 4 человека, свыше 20 лет - 6 человек. Численность педагогов в возрасте от 55 лет - 1 человек. За последние 3 года численность педагогических работников, прошедших повышение квалификации составила 36 человек (94,7%). Это говорит о том, что в детском саду работают грамотные современные педагоги. Детский сад полностью укомплектован педагогическими кадрами. В образовательной организации имеется 2 музыкальных руководителей, 1 инструктора по физической культуре, 4 учителя-логопеда, 1 педагог - психолог, 1 учитель - дефектолог.

Во исполнение приказа управления образования Курганинский район от 05 сентября 2017 года № 895 в целях совершенствования поддержки и развития инновационной и экспериментальной деятельности из муниципальном уровне, обеспечения модернизации и развития системы образования с учетом основных направлений социально-экономического развития Российской Федерации, реализации приоритетных направлений государственной политики в сфере образования, в соответствии с Федеральным законом Российской Федерации от 29 декабря 2012 года №273-ФЗ «Об образовании в Российской Федерации», законом Краснодарского края от 16.07.2013 №2770-КЗ «Об образовании в Краснодарском крае» утверждена муниципальная инновационная площадка на базе МАДОУ №26

«Ранняя помощь по адаптации ребенка переживающего кризис первого года жизни к условиям дошкольного учреждения».

Вывод: МАДОУ укомплектовано кадрами полностью. Педагоги детского сада постоянно повышают свой профессиональный уровень, посещают методические объединения, приобретают и изучают новинки периодической и методической литературы. Все это в комплексе дает хороший результат в организации педагогической деятельности и улучшении качества развития и воспитания дошкольников.

Оценка библиотечно-информационного обеспечения

В ДОУ активно создается единая информационная образовательная среда: e-mail: madoy26@yandex.ru. Доступ в Интернет дал возможность начать работу по внедрению в ДОУ электронного документооборота (осуществлять рассылку

исходящих документов, планировать маршруты передвижения электронных документов и контролировать их исполнение, преобразовывать бумажные документы в электронную форму, осуществлять доставку документов в различные организации посредством электронной почты). Сайт madou26.ukoz.net ДООУ позволяет родителям получать информацию о жизни ДООУ, реализуемых программах, приоритетах, планируемых мероприятиях и дает возможность обратной связи. Является источником информации учебного, методического и воспитательного характера, обеспечивает доступность информации о ДООУ широкому кругу участников образовательного процесса (родителям, социальным партнёрам) и потенциальным потребителям услуг, популяризирует деятельность ДООУ, позволяет осуществлять обмен опытом с передовыми ДООУ. Функционирование информационной образовательной среды в ДООУ для организации управленческой, методической и педагогической деятельности обеспечивается техническими средствами, сетевыми и коммуникационными устройствами:

№	Наименование, количество	Назначение
п/п		
1.	Информационно-телекоммуникационная сеть «Интернет»	Связь и обмен информацией с организациями посредством электронной почты, ведение деловой деятельности, подготовка к образовательной деятельности.
2.	Акустическая система	Проведение занятий, культурно-досуговых мероприятий
3.	МФУ (сканер, принтер и копир) – 3 шт. Принтер – 1 шт.	Копирование, сканирование, распечатка документации, дидактических пособий
4.	ПК – 1 шт, 8 - ноутбуков	Обработка и хранение информации. Применение в образовательной деятельности
5.	Телевизоры-17 шт.	Применение в образовательной деятельности
6.	Мультимедийная установка в составе: проекционный экран, мультимедийный проектор	Применение ИКТ в воспитательно-образовательном процессе

Вывод: В МАДОУ имеется учебно-методическое и информационное обеспечение достаточное для эффективной организации образовательной деятельности.

Оценка материально – технической базы

Источником финансирования являются: бюджетные средства согласно субсидии на использование муниципального задания. Материально техническая база и социальные условия пребывания воспитанников способствуют реализации целей и задач образовательного и воспитательного процесса. В детском саду созданы оптимальные условия для развития каждого ребёнка. Работа по материально-техническому обеспечению планируется в годовом плане, отражена в Программе развития детского сада, соглашении по охране труда. Оборудование используется рационально, ведётся учёт материальных ценностей, приказом по дошкольному учреждению назначены ответственные лица за сохранность имущества. Вопросы по материально-техническому обеспечению рассматриваются на планёрках, административных совещаниях, совещаниях по охране труда.

Лицензионный норматив по площади на одного воспитанника в соответствии с требованиями выдерживается. Реальная площадь на одного воспитанника в образовательном учреждении составляет в групповых помещениях 2 кв. м. для детей старше 3 лет и 2,5 кв. м. для детей от 2 до 3 лет. Все помещения детского сада соответствуют санитарным и гигиеническим нормам, нормам пожарной и электробезопасности, требованиям охраны труда воспитанников и работников.

Воспитательно-образовательный процесс осуществляется в здании общей площадью 6828 кв.м. На каждую возрастную группу имеется групповая ячейка и игровая площадка.

Территория вокруг детского сада озеленена различными видами деревьев и кустарников, имеются цветники, огороды.

Все кабинеты оформлены. При создании развивающей предметно - пространственной среды воспитатели учитывают возрастные, индивидуальные особенности детей своей группы. Оборудованы групповые комнаты, включающие игровую, познавательную, обеденную зоны. Группы постепенно пополняются современным игровым оборудованием, современными информационными стендами. Предметная среда всех помещений оптимально насыщена, выдержана мера «необходимого и достаточного» для каждого вида деятельности, представляет собой «поисковое поле» для ребенка, стимулирующее процесс его развития и саморазвития, социализации и коррекции. В ДОУ не только уютно, красиво, удобно и комфортно детям, созданная развивающая среда открывает нашим воспитанникам весь спектр возможностей, направляет усилия детей на эффективное использование отдельных ее элементов. В здании оборудованы музыкальный и физкультурный зал (совмещены), кабинеты учителей- логопедов,

педагога-психолога, медицинский кабинет.

В группах созданы условия для разных видов детской деятельности: игровой, коммуникативной, самообслуживание и элементарный бытовой труд, двигательной, изобразительной, познавательно – исследовательской, конструктивной, восприятие художественной литературы и фольклора, музыкальной.

В МАДОУ имеется помещение с соответствующими условиями для работы медицинского работника, осуществляющего охрану и укрепление здоровья детей и работников ДОУ. Медицинский кабинет оснащён необходимым медицинским оборудованием, медикаментами на 100 %, имеется лицензирование кабинета. Старшая медсестра наряду с администрацией МАДОУ несет ответственность за здоровье и физическое развитие детей, проведение лечебно-профилактических мероприятий, соблюдение санитарно-гигиенических норм, режима, за качеством питания.

Дети, посещающие МАДОУ, имеют медицинскую карту. Педагогический состав ДОУ и медперсонал совместно решают вопросы профилактики заболеваемости с учетом личностно - ориентированного подхода, кадровой политики, материально-технического оснащения, взаимодействия с семьей в вопросах закаливания, физического развития и приобщения детей к спорту. Все оздоровительные и профилактические мероприятия для детей планируются и согласовываются с медперсоналом.

Организация питания в МАДОУ № 26 соответствует санитарно-эпидемиологическим правилам и нормативам. В ДОУ организовано 4- разовое питание: завтрак, 2-ой завтрак, обед, полдник. МАДОУ работает по десятидневному меню, согласованному с Управлением «Роспотребнадзора» по Краснодарскому краю. Питание организовано в соответствии с примерным десятидневным меню, составленным с учетом рекомендуемых среднесуточных норм для двух возрастных категорий: для детей с 2 до 3-х лет и для детей от 3 до 7 лет. На основании ежедневного меню составляется меню требование установленного образца с указанием выхода блюд для детей разного возраста. Выдача готовой пищи осуществляется только после проведения приемочного контроля бракеражной комиссией в составе повара, представителя педагогического коллектива, медицинского работника. Старшая медицинская сестра и повар контролируют нормы, калорийность пищи, энергетическую ценность блюд, сбалансированность питания и пр. Пищеблок оснащен необходимым современным техническим оборудованием: холодильники, электроплиты, водонагреватель, мясорубка, овощерезка. В группах соблюдается питьевой режим.

В МАДОУ созданы все необходимые условия для обеспечения

безопасности воспитанников и сотрудников. Территория огорожена забором, здание оборудовано автоматической пожарной сигнализацией, кнопкой тревожной сигнализации для экстренных вызовов, аварийным пожарным освещением, разработан паспорт антитеррористической безопасности учреждения. Обеспечение условий безопасности выполняется локальными нормативно-правовыми документами: приказами, инструкциями, положениями.

Вывод: Материально-техническая база МАДОУ находится в хорошем состоянии, деятельность по оснащению предметно-развивающей среды направлена на реализацию Образовательной программы ДОУ.

Оценка функционирования внутренней системы оценки качества образования

Цель контроля: оптимизация и координация работы всех специалистов дошкольного учреждения для обеспечения качества образовательного процесса.

В МАДОУ внутренний контроль осуществляют заведующий, заместитель по административно-хозяйственной деятельности, старший воспитатель, медицинская сестра.

Порядок внутреннего контроля определяется Уставом МАДОУ, Положением о внутреннем контроле, годовым планом ДОУ должностными инструкциями и распоряжениями заведующего.

Контроль в детском саду проводится по плану, утвержденному заведующим на начало учебного года, и представляет собой следующие виды:

- оперативный контроль;
- тематический;
- фронтальный;
- мониторинг.

Результаты контроля выносятся на обсуждение на педагогические советы, совещания при заведующем, заслушиваются на родительских собраниях, размещаются на информационных стендах, на сайте Детского сада.

На основании Постановления Правительства РФ от 05.08.2013г. №662

«Об осуществлении мониторинга системы образования»; Указом Президента Российской Федерации от 21 мая 2020 г. № 474 "О национальных целях развития Российской Федерации на период до 2030 года"; Постановления Правительства Российской Федерации от 26 декабря 2017 г. № 1642 "Об утверждении государственной программы Российской Федерации "Развитие образования"; Концепции мониторинга качества дошкольного образования Российской Федерации; Методических рекомендаций по организации и проведению оценки механизмов управления качеством образования в субъектах Российской Федерации

Федерации; Примерной основной образовательной программой дошкольного образования, одобренной решением федерального учебно-методического объединения по общему образованию от 20 мая 2015 г. №2/15. Законом Краснодарского края от 16 июня 2013 г. № 2770-КЗ "Об образовании в Краснодарском крае". Приказом Минобрнауки от 14.06.2013г. №462 «Об утверждении порядка проведения самообследования в образовательной организации» с изменениями на 14.12.2017г.; Приказом Минобрнауки России от 10.12.2013г. №1324 «Об утверждении показателей деятельности образовательной организации, подлежащей самообследованию» с изменениями на 06.03.2022г.; Приказом Минобрнауки РФ от 05.12.2014 №1547 «Об утверждении показателей, характеризующих общие критерии оценки качества образовательной деятельности организации, осуществляющих образовательную деятельность» - проведен мониторинг внутренней оценки качества дошкольного образования.

Мониторинг проводился с целью совершенствования качества дошкольного образования по следующим направлениям:

- качество образовательных программ дошкольного образования;
- качество содержания образовательной деятельности в ДОО (социально-коммуникативное развитие, познавательное развитие, речевое развитие, художественно-эстетическое развитие, физическое развитие);
- качество образовательных условий в ДОО (кадровые условия, развивающая предметно-пространственная среда, психолого-педагогические условия);
- качество взаимодействия с семьей (участие семьи в образовательной деятельности, удовлетворенность семьи образовательными услугами, индивидуальная поддержка развития детей в семье);
- качество обеспечения здоровья, безопасности и качества услуг по присмотру и уходу;
- качество управления в ДОО.

В итоге проведенного мониторинга в 2023 г. были выявлены ресурсы профессионального роста и развития педагогов, обучающихся, совершенствование качества образовательных условий ДОО.

Образовательная программа МАДОУ № 26 обеспечивает: содержание и организацию образовательного процесса на уровне дошкольного образования; продолжительность пребывания детей в дошкольном учреждении; формирование общей культуры, развитие физических, интеллектуальных и личностных качеств детей в различных видах деятельности с учетом их возрастных, индивидуальных, психологических и физиологических особенностей, формирование предпосылок учебной деятельности, обеспечивающих социальную успешность, сохранение и укрепление здоровья детей.

ОП ДО МАДОУ № 26 направлена на создание социальной ситуации развития детей с 1,5 до 7 лет, социальных и материальных условий, открывающих возможности позитивной социализации ребенка, формирования у него доверия к миру, к людям и к себе, его личностного и познавательного развития, развития инициативы и творческих способностей посредством различных видов деятельности в сотрудничестве с взрослыми и другими детьми, а также на обеспечение здоровья и безопасности детей.

На основе анализа кадровых условий в ДОО обеспеченность кадрами можно признать эффективной, 100% обеспечение учебно-вспомогательным персоналом позволяет прогнозировать возможность повышения качества дошкольного образования и сохранять кадровую политику.

Созданная РППС в МАДОУ № 26 направлена на охрану и укрепление физического и психического здоровья и эмоционального благополучия детей, реализацию образовательного потенциала пространства. Организация образовательного пространства и разнообразие материалов, оборудования и инвентаря (в здании и на участке) обеспечивает: игровую, познавательную, исследовательскую и творческую активность всех категорий воспитанников, экспериментирование с доступными детям материалами (в том числе с песком и водой); двигательную активность, в том числе развитие крупной и мелкой моторики, участие в подвижных играх и соревнованиях; эмоциональное благополучие детей во взаимодействии с предметно-пространственным окружением; возможность самовыражения детей. РППС оснащена материалами, игровым, спортивным оборудованием и инвентарем, которые позволяют обеспечить игровую, познавательную, исследовательскую и творческую активность всех категорий детей, доступна и безопасна, строится в соответствии с требованиями ФГОС дошкольного образования. Содержательное насыщение осуществляется в соответствии с возрастной группой. Все элементы РППС соответствуют требованиям санитарно-эпидемиологических правил и нормативов и правил пожарной безопасности. В среднем развивающая предметно-пространственная среда в ДОО соответствует современным требованиям к организации образовательного процесса.

Педагоги ДОО поддерживают доброжелательную атмосферу в группах, общаются с детьми дружелюбно, уважительно, вежливо, поддерживают доброжелательные отношения между детьми, обучают способам взаимодействия и способам разрешения конфликтов. Педагоги при обращении к детям используют имена, проявляют внимание к настроению, желаниям и мнениям детей, отмечают их достижения, пользуются чаще поощрением, оценки относятся к действиям. Педагоги владеют методикой дошкольного образования и воспитания, приемами взаимодействия с детьми, прослеживается личностно-ориентированное

взаимодействие с детьми.

В ДОО созданы условия для индивидуальных и коллективных игр и занятий, активности детей, что позволяет обучающимся организовать разные игры и занятия в соответствии со своими интересами и замыслами. При этом обеспечивается доступность ко всему содержанию развивающей среды, предоставляется детям возможность самостоятельно менять среду своих занятий и увлечений.

В соответствии с ФГОС дошкольного образования, одной из основных задач является создание благополучной социальной среды, на основе тесного сотрудничества всех участников воспитательного процесса. В ООП ДО предусмотрен раздел «Взаимодействие педагогического коллектива с родителями», в рамках которого осуществляется деятельность, в том числе обмен информацией с родителями. В ДОО проходит мониторинг и анализ удовлетворенности качеством образовательной деятельности, также предусмотрено изучение потребностей семьи. Сотрудничество с родителями осуществляется через партнерские, доверительные отношения. Анализ результатов восприятия получателями услуг комфортности условий осуществления образовательной деятельности в организации показывает, что родительская общественность достаточно высоко оценивают изучаемые параметры.

В ДОО утверждены локальные нормативные акты по сохранению и укреплению здоровья детей, созданы безопасные условия для обучающихся и сотрудников. В МАДОУ №26 регламентированы процессы организации рационального и сбалансированного питания и питья с учетом СанПиН.

Управленческий процесс ДОО района осуществляют административный аппарат, в составе руководителя, старшего воспитателя, заместителя заведующей по АХР, все имеют высшее образование с необходимым направлением подготовки и курсы повышения квалификации в соответствии с требованиями Профстандарта.

Общий вывод по критериям:

- в целом по критерию 1 зафиксирован базовый уровень качества, что демонстрирует в ДОО разработаны и реализуются образовательная программа дошкольного образования ОП ДО и АОП ДО, соответствуют требованиям ФОП, ФГОС ДО к структуре и содержанию образовательных программ дошкольного образования (**рисунок 1**);
- по критерию 2 зафиксирован базовый уровень, характеризующий, что содержание образовательной программы ДО обеспечивает развитие личности в соответствии с возрастными и индивидуальными особенностями детей по следующим компонентам: социально-коммуникативное развитие;

познавательное развитие; речевое развитие; художественно-эстетическое развитие; физическое развитие (**рисунок 2**);

- по критерию 3 зафиксирован базовый уровень по показателю, что свидетельствует о том, что в ДОО практически полностью выполняются требования нормативно-правовых актов в сфере дошкольного образования, хотя в некоторых параметрах выявлены пробелы по показателям, что указывает на необходимость точечных мер и мероприятий для педагогов (**рисунок 3**);

- по критерию 4 выявлен базовый уровень качества, что свидетельствует о создании удовлетворительных условий взаимодействия с семьей работниками ДОО (**рисунок 4**);

- по критерию 5 выявлен базовый уровень качества, что свидетельствует о создании соответствующих условий для обеспечения безопасности, а так же осуществления услуг по присмотру и уходу в ДОО (**рисунок 5**);

- по критерию 6 выявлен базовый уровень качества, что свидетельствует о создании соответствующих условий для управления в ДОО (**рисунок 6**);

В целом уровень качества ДОО базовый стремится (среднее арифметическое – 2,9), есть некоторые дефициты, которые выявлены в ходе экспертизы, руководителю ДОО рекомендуется использовать аналитические данные для повышения уровня качества образования в ДОО, для проектирования развития ДОО, включая развитие профессиональной компетентности педагогических работников. А также обеспечить контроль реализации дорожной карты, адресных рекомендаций ДОО.

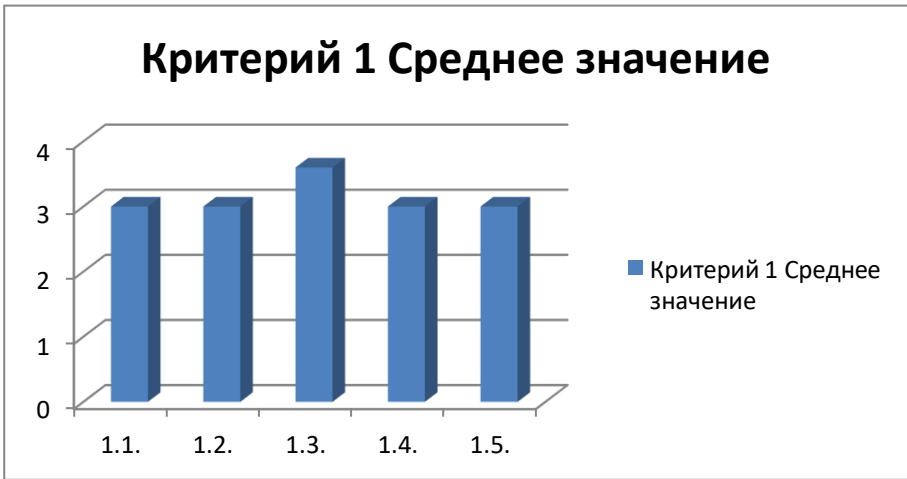


рисунок 1

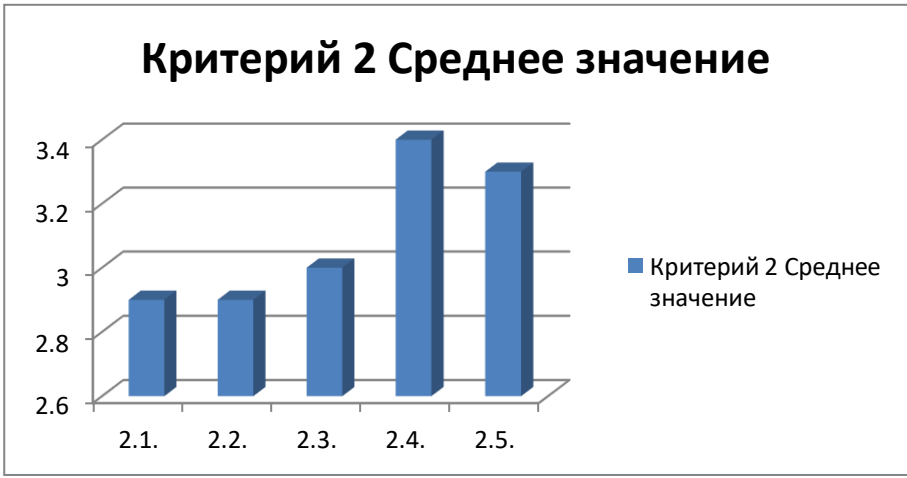


рисунок 2

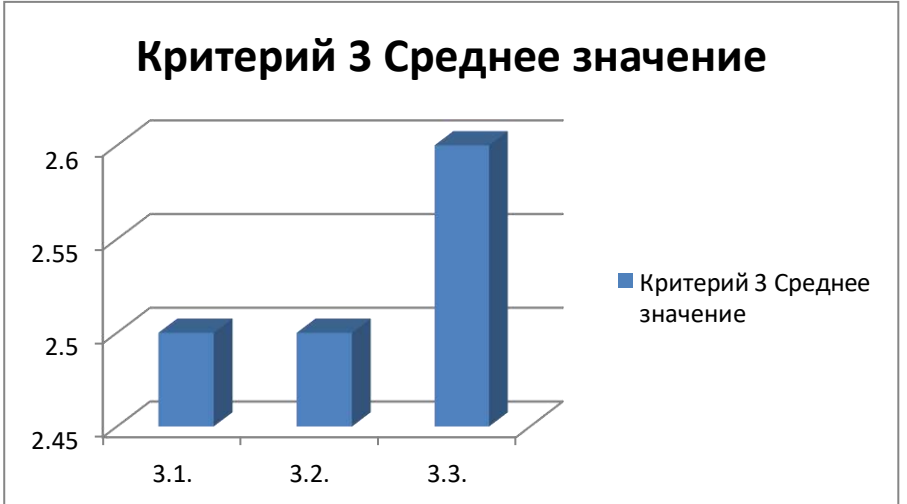


рисунок 3

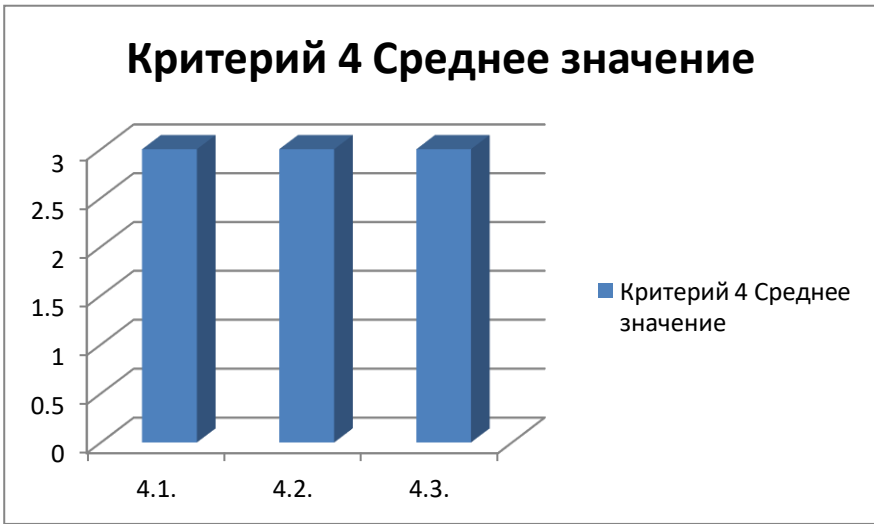


рисунок 4

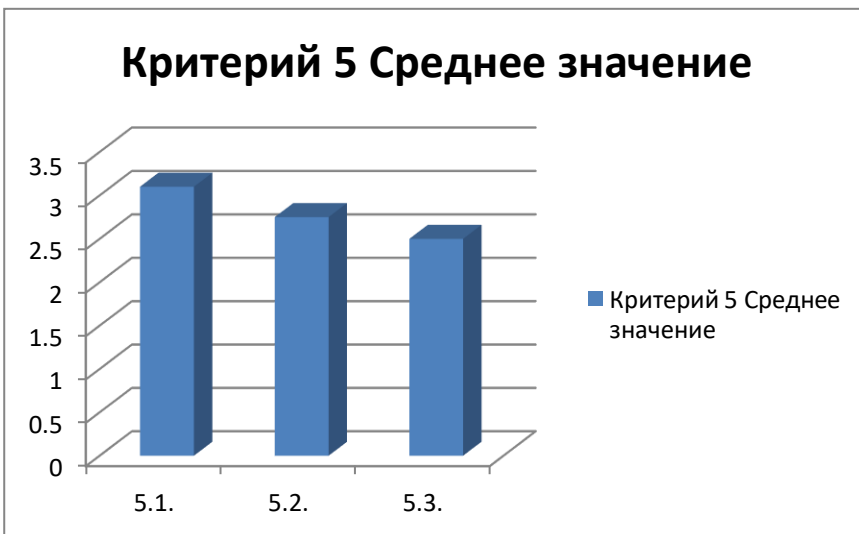


рисунок 5

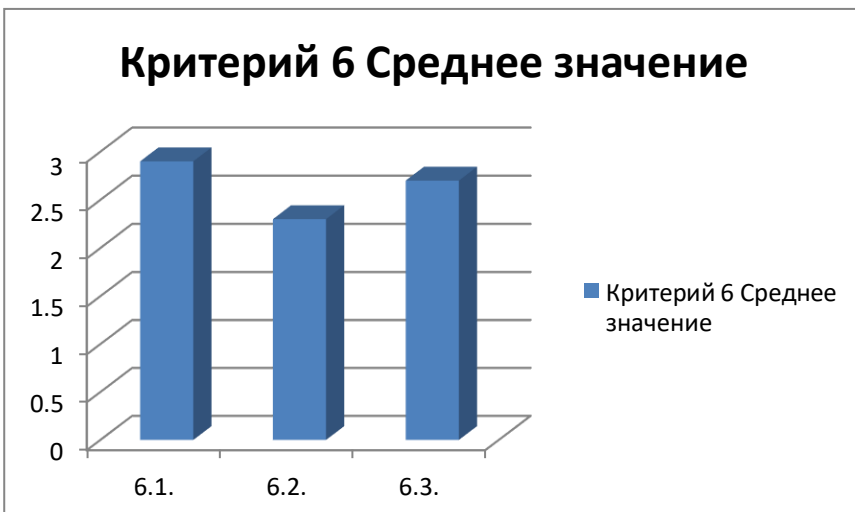


рисунок 6

РЕЗУЛЬТАТ АНАЛИЗА ДЕЯТЕЛЬНОСТИ ДОУ

Таким образом, анализ работы за 20223 год показал, что:

В МАДОУ созданы все условия для всестороннего развития детей дошкольного возраста, эффективной работы педагогического коллектива.

Выявлены положительные результаты развития детей, достижение оптимального уровня для каждого ребенка или приближение к нему.

Методическая работа в ДОУ в целом оптимальна и эффективна: выстроена целостная многоплановая система, позволяющая педагогам успешно реализовать воспитательно-образовательный процесс; созданы условия для профессиональной самореализации и роста на основе морального и материального стимулирования; оказывается разносторонняя методическая помощь.

В ДОУ воспитательно - образовательный процесс строится в соответствии с ОП МАДОУ, годовым планом работы ДОУ.

В ДОУ ведется работа по сохранению и укреплению здоровья воспитанников, развитию физических качеств и обеспечению нормального уровня физической подготовленности и состояния здоровья ребенка, привитию навыков безопасного поведения, воспитанию сознательного отношения к своему здоровью и потребности в здоровом образе жизни.

Педагоги стремятся обеспечивать эмоциональное благополучие детей через оптимальную организацию педагогического процесса и режима работы, создают условия для развития личности ребенка, его творческих способностей, исходя из его интересов и потребностей.

В ДОУ осуществляется работа по активизации деятельности педагогов по внедрению инновационных технологий в воспитательно-образовательный процесс. Ведется планомерная и систематическая работа над повышением педагогического мастерства и деловой активности педагогов.

Происходит усовершенствование управления жизнедеятельностью детского сада с ориентацией на взаимодействие с родителями и вовлечение их в педагогический процесс для обеспечения полноценного развития ребенка.

Детский сад востребован в социуме, работа педагогического коллектива оценивается, как удовлетворительная.

В связи с реализацией ФОП и ФГОС ДО, с учётом достигнутых результатов работы за 2023 год намечены следующие задачи на 2024 календарный год:

- 1. Совершенствование работы по сохранению и укреплению здоровья всех участников образовательных отношений, по средствам*

оптимизации здоровьесберегающих технологий, формирование у дошкольников представлений о здоровом образе жизни.

2. Совершенствование качества образовательного процесса через повышение квалификации, профессиональное мастерство педагогических кадров в соответствии с требованиями профессионального стандарта «Педагог».
3. Продолжать инновационную деятельность посредством работы консультационного пункта МАДОУ № 26 «Оказание ранней помощи родителям детей от 2-х месяцев до 3-х лет».
4. Формирование у детей бережного и сознательного отношения к природе в процессе исследовательской деятельности.
5. Систематизировать работу по изучению и внедрению федеральной образовательной программы дошкольного образования.
6. Осуществлять комплексный подход к познавательно-речевому развитию детей. Способствовать формированию речевых навыков, связной речи, самореализации дошкольников через различные виды деятельности.

Перспективы развития Учреждения

Перспективы развития учреждения направлены на совершенствование качества образования детей, создание условий для профессионального роста педагогов, создание единого воспитательного пространства в детском саду и семье.

Перспективы развития учреждения включают в себя:

1. Преобразование предметно-развивающей среды в соответствии с Федеральными государственными образовательными стандартами и с учетом основной общеобразовательной программы.

2. Создание необходимых условий для повышения квалификации, профессионального мастерства педагогических кадров:

Осуществление информационной, психолого-педагогической поддержки творческого поиска.

Использование активных методов обучения педагогов (мастер-классы, педагогические проекты, педагогические конференции и т.д.).

Формирование мотивации педагогов к участию в муниципальных мероприятиях и повышению квалификации.

1. Улучшение материально – технического обеспечения.

2. Благоустройство территории детского сада.

**Показатели
деятельности дошкольной образовательной организации, подлежащей самообследованию
(утв. приказом Министерства образования и науки РФ от 10 декабря 2013 г. N 1324)**

№ п/п	Показатели	Единица измерения	
1.	Образовательная деятельность		
1.1	Общая численность воспитанников, осваивающих образовательную программу дошкольного образования, в том числе:	человек	211
1.1.1	В режиме полного дня (8-12 часов)	человек	211
1.1.2	В режиме кратковременного пребывания (3-5 часов)	человек	0
1.1.3	В семейной дошкольной группе	человек	0
1.1.4	В форме семейного образования с психолого-педагогическим сопровождением на базе дошкольной образовательной организации	человек	0
1.2	Общая численность воспитанников в возрасте до 3 лет	человек	39
1.3	Общая численность воспитанников в возрасте от 3 до 8 лет	человек	172
1.4	Численность/удельный вес численности воспитанников в общей численности воспитанников, получающих услуги присмотра и ухода:	человек/%	211/100%
1.4.1	В режиме полного дня (8-12 часов)	человек/%	211/100%
1.4.2	В режиме продленного дня (12-14 часов)	человек/%	0
1.4.3	В режиме круглосуточного пребывания	человек/%	0
1.5	Численность/удельный вес численности воспитанников с ограниченными возможностями здоровья в общей численности воспитанников, получающих услуги:	человек/%	11/5,2%
1.5.1	По коррекции недостатков в физическом и (или) психическом развитии	человек/%	11/5,2%
1.5.2	По освоению образовательной программы дошкольного образования	человек/%	11/5,2%
1.5.3	По присмотру и уходу	человек/%	11/5,2%

1.6	Средний показатель пропущенных дней при посещении дошкольной образовательной организации по болезни на одного воспитанника	день	5
1.7	Общая численность педагогических работников, в том числе:	человек	33
1.7.1	Численность/удельный вес численности педагогических работников, имеющих высшее образование	человек/%	28/84,8%
1.7.2	Численность/удельный вес численности педагогических работников, имеющих высшее образование педагогической направленности (профиля)	человек/%	28/84,8%
1.7.3	Численность/удельный вес численности педагогических работников, имеющих среднее профессиональное образование	человек/%	5/15,2%
1.7.4	Численность/удельный вес численности педагогических работников, имеющих среднее профессиональное образование педагогической направленности (профиля)	человек/%	0
1.8	Численность/удельный вес численности педагогических работников, которым по результатам аттестации присвоена квалификационная категория, в общей численности педагогических работников, в том числе:	человек/%	23/69,7%
1.8.1	Высшая	человек/%	14/60,9%
1.8.2	Первая	человек/%	9/39,1%
1.9	Численность/удельный вес численности педагогических работников в общей численности педагогических работников, педагогический стаж работы которых составляет:	человек/%	38/100%
1.9.1	До 5 лет	человек/%	7/18,4%
1.9.2	Свыше 30 лет	человек/%	2/5,2%
1.10	Численность/удельный вес численности педагогических работников в общей численности педагогических работников в возрасте до 30 лет	человек/%	2/5,2%
1.11	Численность/удельный вес численности педагогических работников в общей численности педагогических работников в возрасте от 55 лет	человек/%	1/2,6%
1.12	Численность/удельный вес численности педагогических и административно-хозяйственных работников, прошедших за последние 5 лет повышение квалификации/профессиональную переподготовку по профилю педагогической деятельности или иной осуществляемой в образовательной организации деятельности, в общей численности педагогических и административно-хозяйственных работников	человек/%	1/2,6%
1.13	Численность/удельный вес численности педагогических и административно-	человек/%	33/100%

	хозяйственных работников, прошедших повышение квалификации по применению в образовательном процессе федеральных государственных образовательных стандартов в общей численности педагогических и административно-хозяйственных работников		
1.14	Соотношение "педагогический работник/воспитанник" в дошкольной образовательной организации	человек/человек	33/211
1.15	Наличие в образовательной организации следующих педагогических работников:		
1.15.1	Музыкального руководителя	да/нет	Да
1.15.2	Инструктора по физической культуре	да/нет	Да
1.15.3	Учителя-логопеда	да/нет	Да
1.15.4	Логопеда		
1.15.5	Учителя- дефектолога	да/нет	Да
1.15.6	Педагога-психолога		Да
2.	Инфраструктура		
2.1	Общая площадь помещений, в которых осуществляется образовательная деятельность, в расчете на одного воспитанника	кв.м.	6828
2.2	Площадь помещений для организации дополнительных видов деятельности воспитанников	кв.м.	2,5
2.3	Наличие физкультурного зала	да/нет	Да
2.4	Наличие музыкального зала	да/нет	Да
2.5	Наличие прогулочных площадок, обеспечивающих физическую активность и разнообразную игровую деятельность воспитанников на прогулке	да/нет	Да

Заведующая МАДОУ № 26

И.А. Андрущенко